

## Tűzriadó terv

**Tűzjelzés- riasztás módja:** elektromos csengővel rövid szaggatott hangjelzés

**Munkaidő alatt:** a gazdaságvezetői irodában elhelyezett nyomógomb segítségével szaggatott csengetést kezd el a dolgozó, aki a tűz keletkezését észrevette. Amennyiben az iroda zárva található, akkor a portán elhelyezett tűzszekrényből kell annak kulcsát felvenni. A riasztást követően köteles munkatársaival a keletkezett tűz eloltását megkísérelni, vagy továbbterjedését megakadályozni. A tűz keletkezését az illetékes vezetőnek és az állami tűzoltóságnak jelenteni kell.

A tűzjelzőnek a riasztást a következő (telefonon) kapcsolási számon kell végrehajtani, a körülmények fontossága szerint.

Városi kapcsolási számok :

- mentők 104
- tűzoltók 105
- rendőrség 107

A létesítmény tűzvédelmi eszközei és felszereléseinek elhelyezése a tűzriadó tervben, a létesítmény helyszínrajzán van feltüntetve. Melléképületben és környékén történt tűz esetén az illetékes személyek, valamint a porta illetve a gondnokság riasztása telefonon, szükség esetén személyesen hívívó útján történik.

**Munkaidő után:** a szolgálatban lévő portás illetve a gondnokság a tűz észlelése esetén azonnal köteles a fentiek szerint eljárni.

Az épület feszültség mentesítését és a riasztórendszer kapcsolását a gondnokság végzi.

Az elektromos kapcsolószekrény helye a földszinti kapcsoló helyiség, amely „Főkapcsoló” felirattal van ellátva.

### Munkavállalók feladata

Tűz keletkezése esetén azonnal kötelesek a veszélyeztetett létesítmények elektromos berendezéseit feszültség mentesíteni és a technológiai folyamatot leállítani.

Az elektromos kapcsolókart „KI” állásba helyezni, ezáltal feszültség mentesek lesznek az elektromos berendezések. A feszültség mentesítés végrehajtását a

tűzoltás vezetőjének azonnal köteles jelenteni. Ezután pedig a személyi, anyagi mentést és a tűzoltást megkezdeni.

**Tűz jelentése:** A jelentőnek az alábbi adatokat, nyugodtan és érthetően kell közölni az állami tűzoltósággal, illetve az intézmény vezetőivel a megadott formában.

- A tüzeset pontos helye (város, utca, házszám)
- Mi ég (épület, benzin, gépjármű, stb.)
- Mi van veszélyben (raktár, iroda, stb.)
- Milyen terjedelmű a tűz (kezdő, fokozódó, stb.)
- Van- e életveszély.
- Jelentés ideje és a jelentő neve.
- Honnan jelentette a tüzet, milyen telefonszámról.

### 7. Tűzoltó készülékek elhelyezése

Hely:	db:	Tipus:
Kazánház	1	P12
Műszerész szoba	1	P6
Fsz. folyosó	1	P6
I.e. folyosó	1	P6
II:e. folyosó	1	P6
Kémia szertár	1	P6
Könyvtár	1	P6
Palacktároló	1	P6
Bükkszentkereszt	1	P6
Bükkszentkereszt	1	P6
1 műhely	1	P6
2 műhely	1	P3
3 műhely	1	P6
4 műhely	1	P6
5 műhely	1	P6
6 műhely	1	P6
7 műhely	1	P6
9 műhely	1	P6
Barkas tgc	1	P3
Gázfogadó	1	P6
Raktár	1	P6
Számítástechnika	1	CO2

karbantartó raktár 2  
Összesen: 24

## Mentési terv

Az iskolában rendellenes körülmények kialakulása esetén kell alkalmazni.

A mentés irányító központja az igazgatói iroda.

A mentés irányítója az intézmény igazgatója, akadályoztatása esetén az igazgatóhelyettesek. Az irányításhoz és a segélykéréshez rendelkezésre álló hírközlő berendezések: telefon, telefax.

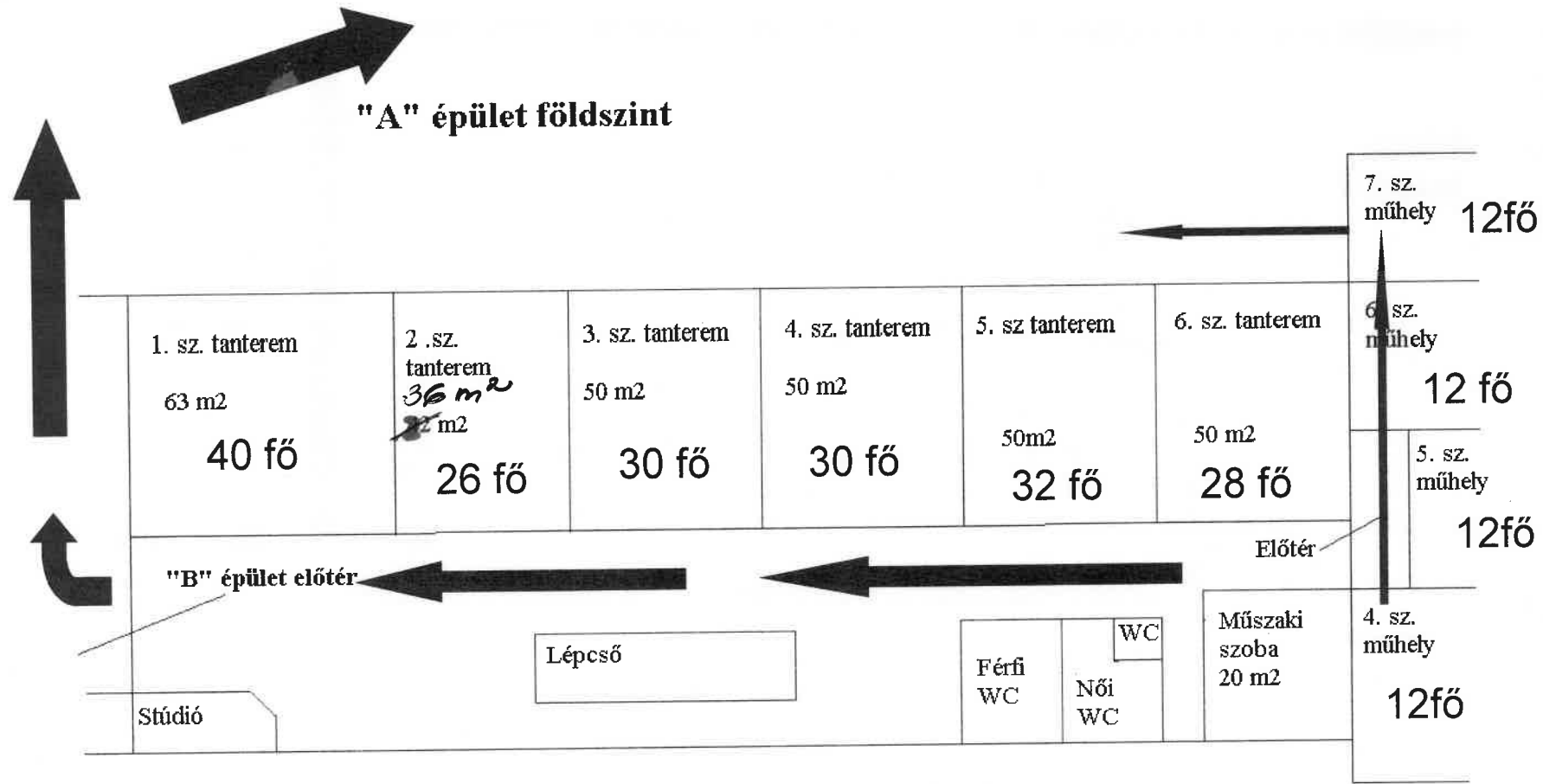
- Segélykérő telefonszámok: lásd a 6. pont alatt felsoroltakat
- Rendkívüli esemény jelzése: szaggatott csengetés
- Az intézmény kiürítésére alkalmazandó utasítást a folyosókon elhelyezett menekülési útvonalat jelző táblák szerint.
- Az iskolában lévő összes nyílásrárónak a kulcsát a földszint portán elhelyezett tűzszekrényben találjuk.
- Tanítási idő alatt az iskola kijáratait és vészkijáratait nyitva kell tartani.
- Tanítási időn kívül ezeket a feladatokat a gondnokság látja el.
- A mentésben résztvevőket a mentés irányítója látja el feladatokkal.
- A mentési tervet a területvezetők ismertetik a dolgozókkal és a tanulókkal a munkavédelmi szabályzat rájuk vonatkozó utasításaival együtt.

Békéscsaba 2011. április 10.

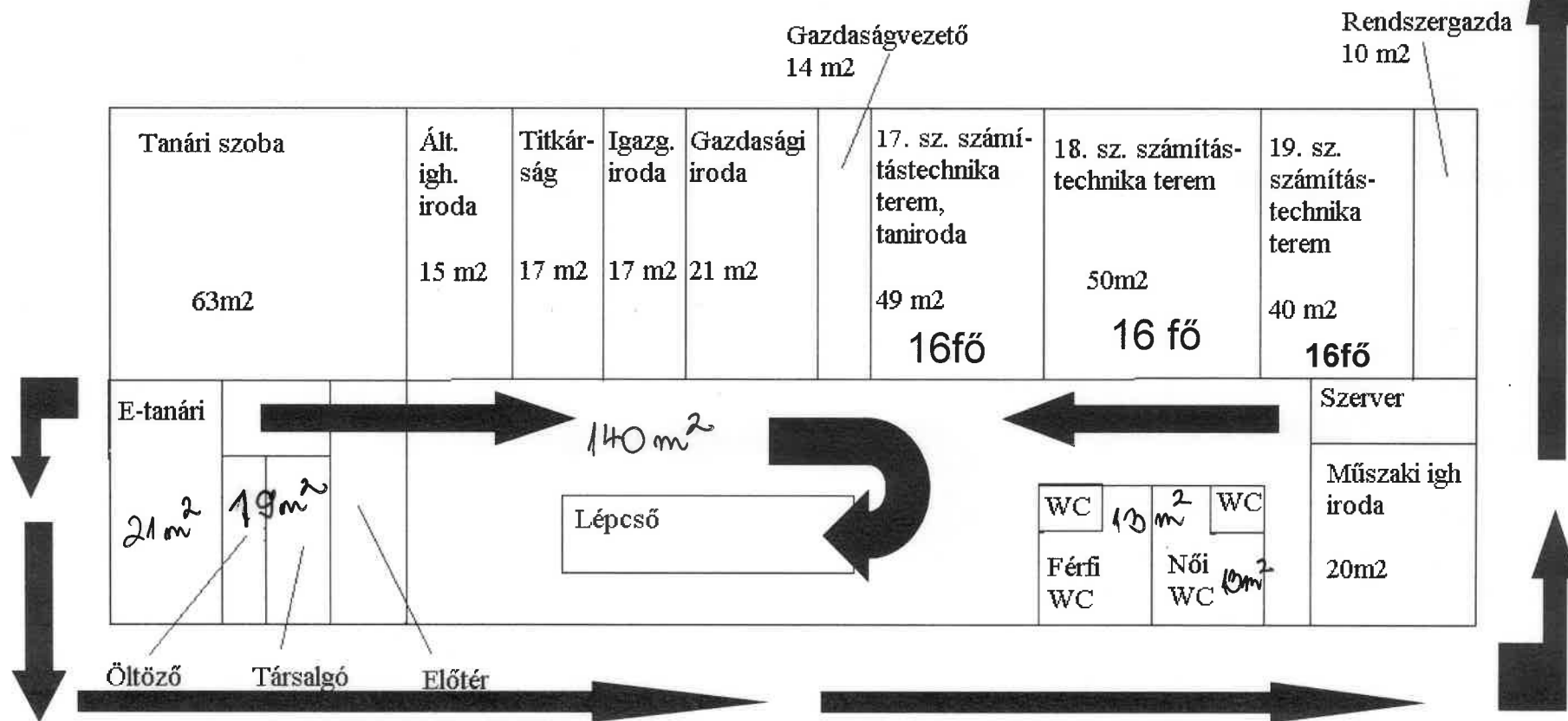
*Skultétné Barna Anita*  
Skultétné Barna Anita  
igazgató



**"A" épület földszint**



## "A" épület I. emelet



## "A" épület II. emelet

